

## La evolución del patrón productivo del sector agrícola en México

### *The evolution of the productive pattern of the agricultural sector in Mexico*

Félix Chamú Nicanor / José Odón García García

ORCID: 0000-0001-8522-8378 / ORCID: 0000-0002-3830-3475

Universidad Michoacana de San Nicolás de Hidalgo, México

## Problemática

El patrón productivo de la agricultura mexicana ha sufrido cambios importantes entre los años 1980 y 2021. En este periodo han destacado aspectos como: la ganaderización de la agricultura, la reconversión productiva, el modelo primario exportador, la agroindustria, la frontera agrícola<sup>1</sup>, reformas al artículo 27 constitucional, la apertura comercial en 1982 y el ingreso al Tratado de Libre Comercio de América del Norte (TLCAN) en 1994, mismo que fue sustituido por el Tratado entre México, Estado Unidos y Canadá (TMEC) en 2020. Estos cambios requieren que observemos las tendencias para que en función de éstas el Estado mexicano aplique políticas públicas a fin de atender las necesidades de productos agrícolas.

## Patrón productivo en México 1980-2021

La gráfica 1 muestra el comportamiento de la superficie sembrada y cosechada entre 1980 y 2021 en México. La superficie sembrada en hectáreas (ha) en 1980 fue de 18,117,913 y en 2021 de 21,672,717, lo que implica un crecimiento del 19.6% en dicho periodo, destaca el año 1997 donde alcanzó su punto más alto con 22,090,742 ha. Con relación a la superficie cosechada en hectáreas (ha) en 1980 fue de 16,181,909 y en 2021 fue de 20,737,077, lo que implica un crecimiento del 28.1% en dicho periodo, destaca el año 2016 donde alcanzó su punto más alto con 21,185,388 ha. La diferencia entre la superficie sembrada y cosechada corresponde a la superficie siniertrada, misma que tuvo una tendencia descendente a lo largo del periodo (Secretaría de Agricultura y Desarrollo Rural [SADER], 2023).

Cómo citar: Chamú, F. & García, J.O. (2023). La evolución del patrón productivo del sector agrícola en México. *ITSÍ ECHERI Revista de Divulgación en Ciencias Agroalimentarias y del Desarrollo Económico Rural*, 1(3), 35-40. <https://doi.org/10.33110/itsiecheri14>

Editor en Jefe: Dr. Jorge Víctor Alcaraz Vera.

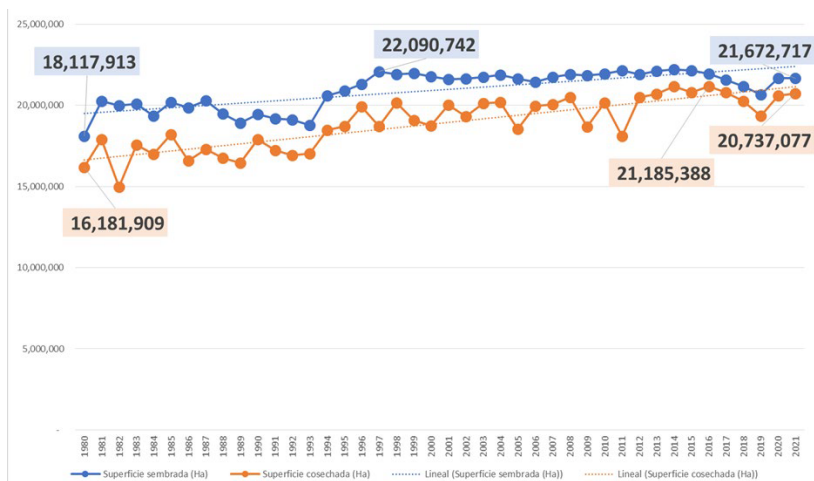
ITSÍ ECHERI Revista de Divulgación en Ciencias Agroalimentarias y del Desarrollo Económico Rural, 1(3) Septiembre-Diciembre 2023. pp: 35-40.

Esta obra está bajo una licencia de Creative Commons Attribution-Non-Commercial 4.0 International



1 De acuerdo con el Servicio de Información Agroalimentaria y Pesquera (SIAP) (2022) la frontera agrícola es "el conjunto de terrenos sembrados más los terrenos que en los últimos cinco años fueron sembrados y hoy se encuentran en descanso por causas de migración o de fertilidad".

**Gráfica 1**  
**México: Superficie sembrada y cosechada, 1980-2021.**



Fuente: Elaboración propia con datos de la SADER, (2023).

De acuerdo con datos de la SADER (2023), la producción agrícola se ha distribuido en siete grupos: 1) Flores y plantas ornamentales, 2) forrajes, 3) frutales, 4) granos y leguminosas, 5) hortalizas, 6) industriales y 7) nueces y similares. La tabla 1 muestra la superficie sembrada, cosechada, siniestrada (en hectáreas) y el valor de la producción (en miles de pesos) por grupos de cultivos en 1980 en México. En este año destaca el grupo de granos y leguminosas ya que representa el 69.74% de la superficie sembrada, el 68.88% de la superficie cosechada, el 92.78% de la superficie siniestrada y el 46.28% del valor de la producción.

**Tabla 1**  
**México: Patrón productivo de la agricultura, 1980.**

Grupo de cultivos	Superficie sembrada ha	Superficie cosechada ha	Superficie Siniestrada ha	Valor de la producción Miles de pesos
Total	18,117,913	16,181,909	1,604,967	233,426
Flores y plantas ornamentales	1,747	1,747	-	310
Forrajes	1,292,797	1,246,020	28,095	14,680
Frutales	742,853	628,582	-	32,771
Granos y leguminosas	12,635,370	11,146,331	1,489,039	108,038
Hortalizas	465,946	447,621	17,101	27,906
Industriales	2,870,134	2,617,657	67,420	47,567
Nueces y similares	109,066	93,951	3,312	2,152
	Superficie sembrada ha	Superficie cosechada ha	Superficie Siniestrada ha	Valor de la producción Miles de pesos
Flores y plantas ornamentales	0.01%	0.01%	0.00%	0.13%
Forrajes	7.14%	7.70%	1.75%	6.29%
Frutales	4.10%	3.88%	0.00%	14.04%

Granos y leguminosas	69.74%	68.88%	92.78%	46.28%
Hortalizas	2.57%	2.77%	1.07%	11.96%
Industriales	15.84%	16.18%	4.20%	20.38%
Nueces y similares	0.60%	0.58%	0.21%	0.92%

Fuente: Elaboración propia con datos de la SADER, (2023).

La tabla 2 muestra la superficie sembrada, cosechada, siniestrada (en hectáreas) y el valor de la producción (en miles de pesos) por grupos de cultivos en 2021 en México. En este año destaca nuevamente el grupo de granos y leguminosas con el 54.02% de la superficie sembrada, el 53.93% de la superficie cosechada, el 94.70% de la superficie siniestrada y el 28.97% del valor de la producción, aunque con porcentajes más bajos (a excepción de la superficie siniestrada) respecto de 1980. Cabe destacar que el grupo forrajes tuvo un importante crecimiento en 2021 respecto de 1980, para ubicarse en el segundo lugar, ya que en 2021 representó el 22.90% de la superficie cosechada mientras que en 1980 solo representó el 7.70%. Estos dos aspectos, significan un importante cambio en el patrón productivo de la agricultura en este periodo de más de 40 años.

**Tabla 2**  
**México: Patrón productivo de la agricultura, 2021.**

Grupo de cultivos	Superficie sembrada ha	Superficie cosechada ha	Superficie Siniestrada ha	Valor de la producción Miles de pesos
Total	21,672,717	20,737,077	553,860	756,666,728
Flores y plantas ornamentales	17,623	17,520	-	9,841,694
Forrajes	4,759,700	4,749,685	9,173	71,831,611
Frutales	1,492,292	1,389,254	-	163,582,201
Granos y leguminosas	11,708,062	11,183,581	524,481	219,207,853
Hortalizas	823,628	814,576	4,342	164,519,951
Industriales	2,587,788	2,340,563	8,877	112,238,013
Nueces y similares	283,624	241,897	6,988	15,445,404
	Superficie sembrada %	Superficie cosechada %	Superficie Siniestrada %	Valor de la producción %
Flores y plantas ornamentales	0.08%	0.08%	0.00%	1.30%
Forrajes	21.96%	22.90%	1.66%	9.49%
Frutales	6.89%	6.70%	0.00%	21.62%
Granos y leguminosas	54.02%	53.93%	94.70%	28.97%
Hortalizas	3.80%	3.93%	0.78%	21.74%
Industriales	11.94%	11.29%	1.60%	14.83%
Nueces y similares	1.31%	1.17%	1.26%	2.04%

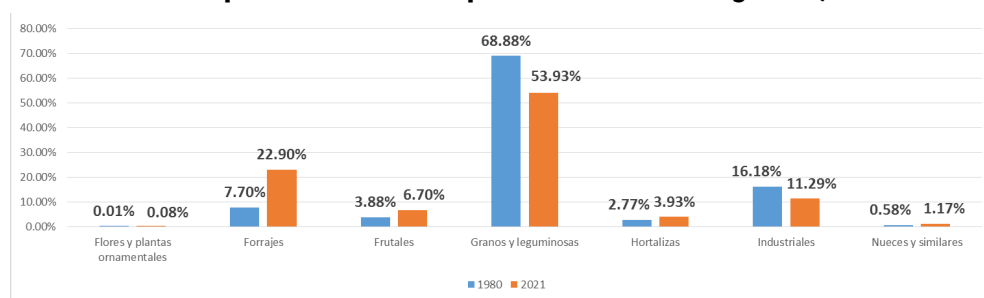
Fuente: Elaboración propia con datos de la SADER, (2023).

La gráfica 2 muestra el cambio en el patrón porcentual de la superficie cosechada agrícola en el periodo 1980-2021 por grupo de cultivos. Los aspectos para destacar

son: 1) los granos y leguminosas se mantienen como el grupo más importante, sin embargo, pasó de 68.88% en 1980 a 53.93% en 2021, es decir, perdió 14.95% en la participación de la producción agrícola total, 2) el grupo forrajes tuvo un importante crecimiento, pasó de 7.70% en 1980 a 22.90% en 2021, esto significa que en 2021 se ubicó como el segundo grupo más importante en participación agrícola y 3) el grupo denominado industriales<sup>2</sup> tuvo una caída del 4.89% en la participación de la producción agrícola total en el periodo de estudio, ya que pasó de 16.18% en 1980 a 11.29% en 2021.

**Gráfica 2**

**México: Patrón porcentual de la superficie cosechada agrícola, 1980-2021.**

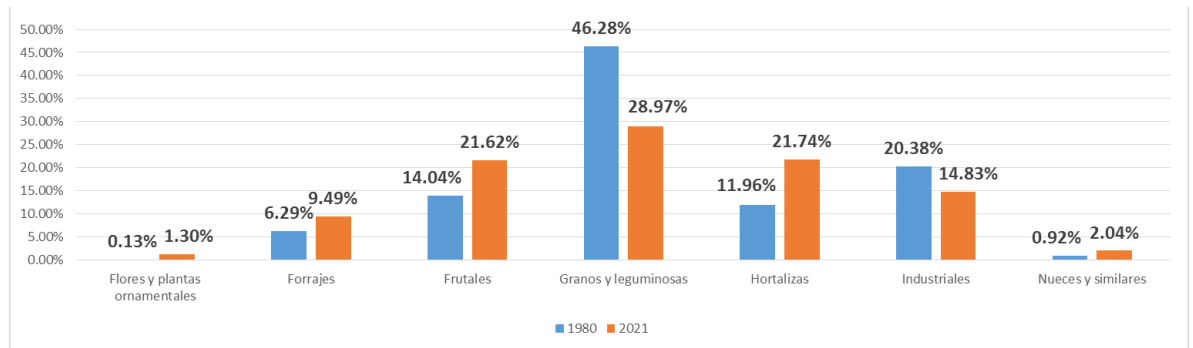


Fuente: Elaboración propia con datos de la SADER, (2023).

La gráfica 3 muestra el cambio en el patrón porcentual del valor de la producción agrícola en el periodo 1980-2021 por grupo de cultivos. Los aspectos para destacar son: 1) los granos y leguminosas se mantienen como el grupo más importante, sin embargo, pasó de 46.28% en 1980 a 28.97% en 2021, es decir, perdió 17.31% en la participación del valor de la producción agrícola total, 2) las hortalizas en 2021 se ubicaron en segundo lugar, luego de un importante crecimiento del 9.78% en la participación del valor de la producción agrícola total, ya que pasó de 11.96% en 1980 a 21.74% en 2021, 3) el grupo frutales en 2021 se ubicó en tercer lugar, casi a la par de hortalizas, con el 21.62%, después de un crecimiento del 7.58% respecto de 1980, 4) los grupos de forrajes, nueces y similares y flores y plantas ornamentales presentan ligeros aumentos en la participación del valor de la producción agrícola total en 2021 respecto de 1980, y finalmente, 5) otro grupo que tuvo una caída en la participación del valor de la producción agrícola total fue el grupo industriales, ya que pasó de 20.38% en 1980 a 14.83% en 2021, lo que representa 5.55% menos.

2 Los cultivos industriales a los que se refiere son: aceituna, agave, algodón hueso, cacao, café cereza, caña de azúcar, copra, henequén, higuera, hule hevea, jatropha, linaza, palma africana o de aceite, sábila, sorgo escobero, tabaco, uva, vainilla, zapote chiclero y zapupe.

**Gráfica 3**  
**México: Patrón porcentual del valor de la producción agrícola, 1980-2021.**



Fuente: Elaboración propia con datos de la SADER, (2023).

### Propuesta de solución

La superficie agrícola sembrada en 2021 solo aumentó 19.6% con respecto a 1980, por otra parte, según datos del INEGI (2023) la población en 2020 (126,014,024 personas) aumentó 88.5% respecto de 1980 (66,846,833 personas). Lo anterior, representa un importante reto para hacer frente a la creciente demanda de productos agrícolas, sin depender de la importación y así lograr la soberanía alimentaria de México. Por otra parte, en las últimas cuatro décadas el patrón productivo de la agricultura ha cambiado. Estos cambios obedecen, entre otros factores, a la apertura comercial de México, a la cambiante demanda del mercado nacional e internacional y en general, a la propia globalización. Por lo que es importante, tomar conciencia de lo fundamental que significa que el estado mexicano aplique políticas públicas a fin de fortalecer el sector agrícola.

### Beneficio social

Conocer el comportamiento del sector agrícola a través del tiempo es muy importante para estar en condiciones de tomar decisiones adecuadas para lograr la seguridad alimentaria. Los cambios en el patrón productivo representan en gran medida las tendencias en producción y consumo en México y el mundo, conocerlos es el punto de partida para que como país aplique políticas públicas en el sector agrícola para atender las necesidades de alimentos tanto en el presente como en el futuro.

## Referencias

- Instituto Nacional de Estadística, Geografía e Informática (2023). Consulta de indicadores sociodemográficos y económicos por área geográfica. [Base de datos]. Instituto Nacional de Estadística, Geografía e Informática. <https://www.inegi.org.mx/>
- Secretaría de Agricultura y Desarrollo Rural (2023, 15 de diciembre). *Agricultura. Secretaría de Agricultura y Desarrollo Rural*. Gobierno de México. <https://www.gob.mx/agricultura>
- Sistema de Información Agroalimentaria de Consulta (2023). Sistema de Información Agroalimentaria de Consulta. [Base de datos]. <https://www.gob.mx/siap/documentos/siacon-ng-161430>
- Servicio de Información Agroalimentaria y Pesquera (2022). [Base de datos]. Servicio de Información Agroalimentaria y Pesquera. <https://www.gob.mx/siap/es/>
- Servicio de Información Agroalimentaria y Pesquera (2023). [Base de datos]. Servicio de Información Agroalimentaria y Pesquera. <https://www.gob.mx/siap/es/>